



Arqueologia Estudis i Gestió del Patrimoni.  
Plaça de Can Gassol, núm. 18 08301 Mataró  
info@fragments.es  
tel.93.790.87.34

## **MEMÒRIA D'INTERVENCIÓ ARQUEOLÒGICA GENER 2013**

**CARRERS COMTAL, 13, ESTRUC,  
4-6 I MOLES, 3**

**CODI: 007/11  
RESOLUCIÓ: 437 K121 NB 2011/1 (6830)**

---

**BARCELONA (EL BARCELONÈS)**

**DIRECCIÓ ARQUEOLÒGICA:**

**DATES DE LA INTERVENCIÓ:**

**DATA D'ENTREGA:**

## **FITXA TÈCNICA**

**NOM DEL JACIMENT:** Barcelona

**NOM DE LA INTERVENCIÓ:** Carrers Comtal, 13, Estruc, 4-6 i Moles, 3

**CODI:** 007/11

**RESOLUCIÓ:** 437 K121 NB 2011/1 (6830)

**MUNICIPI:** Barcelona

**COMARCA:** Barcelonès

**TIPUS D'INTERVENCIÓ:** Preventiva

**COORDENADES GEOGRÀFIQUES:** X: 430973.600, Y: 4582201.919  
(H31/ED50)

**MSNM:** 12,2 m.s.n.m.

**TREBALLS REALITZATS:** Fossat d'ascensor

**RESULTATS:** negatius

**DATES DE LA INTERVENCIÓ:** Del 21 al 23 del II de 2011

**DATES DE LA RESOLUCIÓ:** Del 21 del II al 11 del III de 2011

**PROTECCIÓ DEL JACIMENT:**

- Llei 9/1993, de 30 de setembre de 1993, del Patrimoni Cultural Català (DOGC núm.1807).

- Decret 78/2002, de 5 de març de 2002, del Reglament de protecció del patrimoni arqueològic i paleontològic (DOGC núm. 3594).

**DIRECCIÓ:** Vanessa Muñoz Rufo

**EQUIP HUMÀ:** Dos peons proporcionats per l'empresa constructora.

**PROMOCIÓ:** SL de Importación y Exportación Textiles (SLIET)

## ÍNDEX

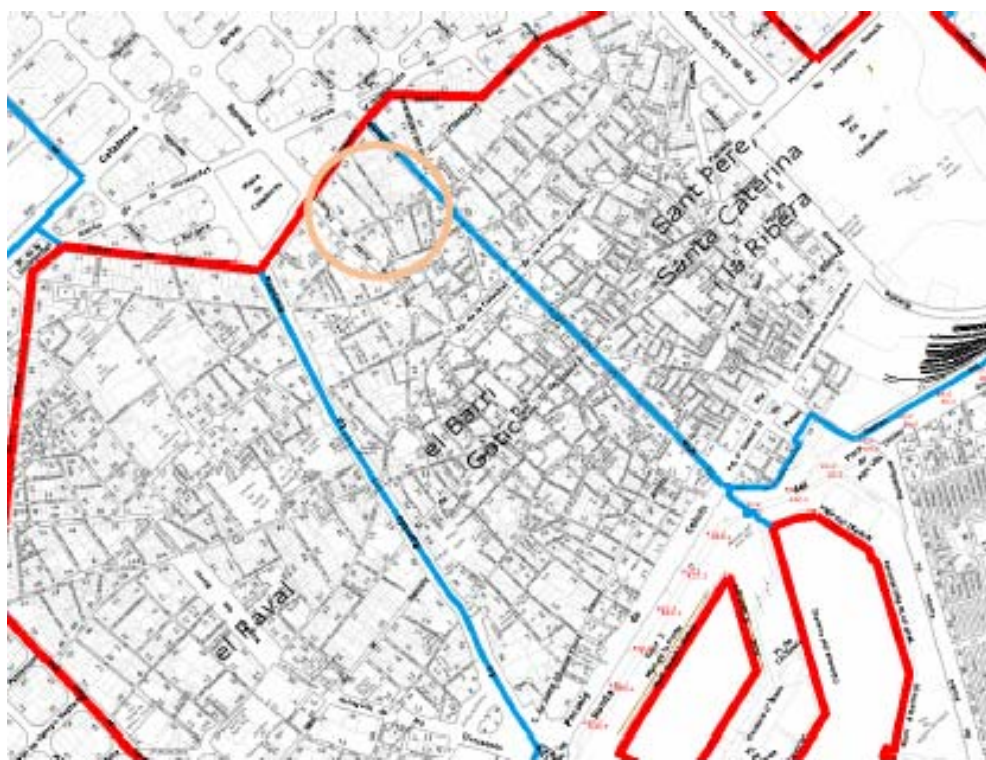
<b>1.</b>	<b>INTRODUCCIÓ</b> .....	<b>4</b>
<b>2.</b>	<b>MOTIUS DE LA INTERVENCIÓ</b> .....	<b>5</b>
<b>3.</b>	<b>MARC GEOGRÀFIC I GEOLÒGIC</b> .....	<b>12</b>
<b>4.</b>	<b>ANTECEDENTS HISTÒRICS I ARQUEOLÒGICS</b> .....	<b>14</b>
<b>5.</b>	<b>METODOLOGIA</b> .....	<b>20</b>
<b>6.</b>	<b>DESCRIPCIÓ DELS TREBALLS REALITZATS</b> .....	<b>21</b>
<b>7.</b>	<b>CONCLUSIONS</b> .....	<b>23</b>
<b>8.</b>	<b>BIBLIOGRAFIA</b> .....	<b>24</b>
	<b>ANNEX 1. PLANIMETRIES</b> .....	<b>25</b>
	<b>ANNEX 2. FOTOGRAFIES</b> .....	<b>26</b>
	<b>ANNEX 3. FITXES D'UE</b> .....	<b>30</b>

## 1. INTRODUCCIÓ

Aquesta memòria presenta el resultat de la intervenció arqueològica preventiva realitzada als Carrers **Comtal, 13, Estruc, 4-6 i Moles, 3**, amb el codi d'intervenció **007/11**, realitzada al districte de Ciutat Vella (Barcelona – Barcelonès). La intervenció arqueològica ha estat duta a terme per l'empresa **FRAGMENTS®**, sota la direcció arqueològica de Vanessa Muñoz Rufo, amb el corresponent permís de la Direcció General del Patrimoni Cultural.

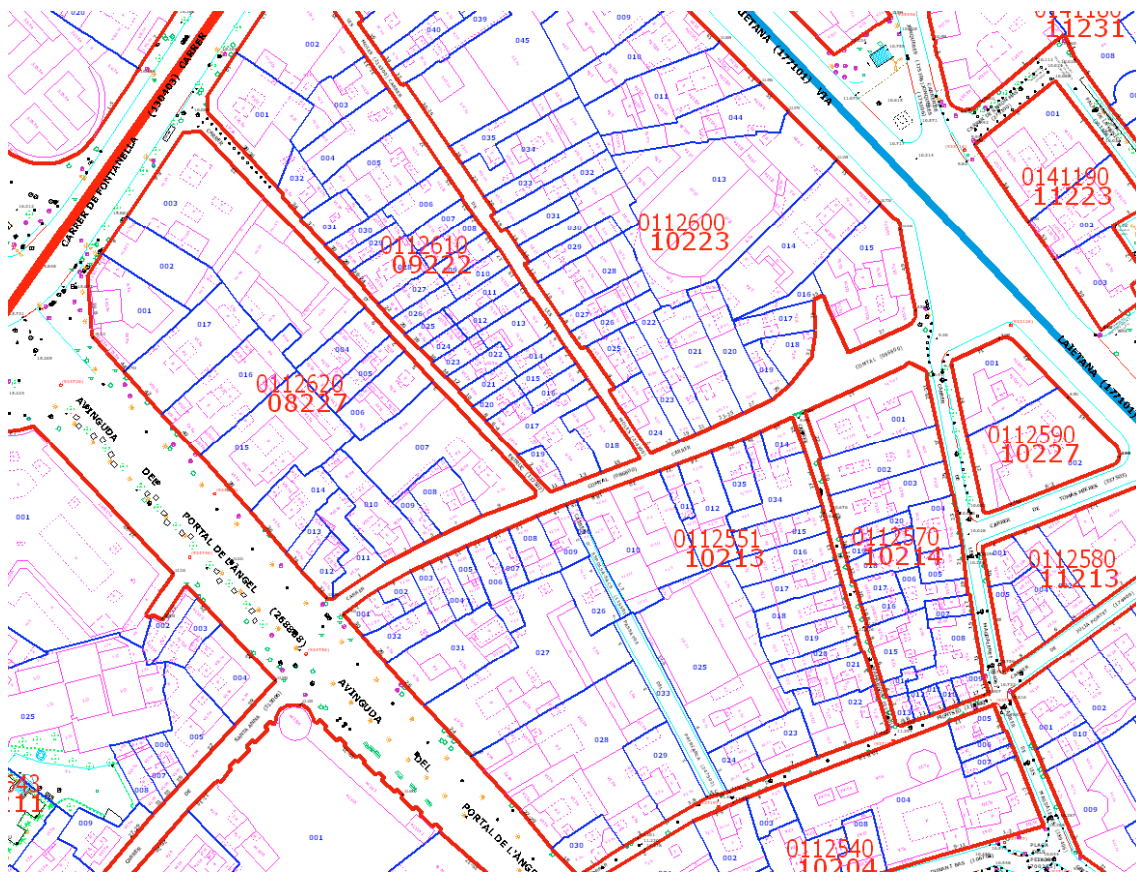
## 2. MOTIUS DE LA INTERVENCIÓ

L'espai intervingut s'inclou doncs en una zona d'interès arqueològic i d'alt valor històric. Tal i com estableix la normativa municipal, d'acord amb la legislació vigent en matèria de patrimoni, qualsevol actuació que comporti una afectació del subsòl suposarà la realització d'una intervenció arqueològica, amb el caràcter de Preventiva. D'aquesta manera, els rebaixos que s'hagin de dur a terme hauran d'estar controlats arqueològicament per tal de localitzar i documentar les possibles restes que apareguin<sup>1</sup>.

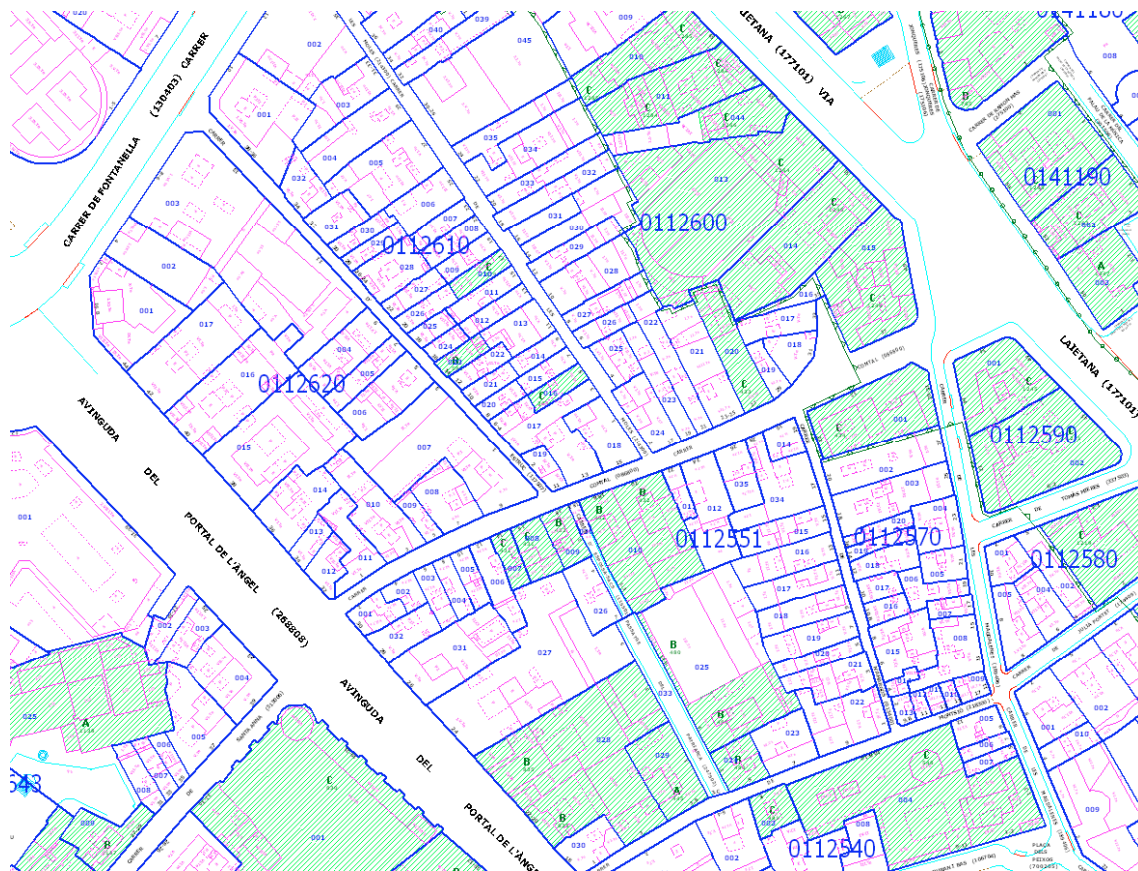


Ubicació

<sup>1</sup> Projecte d'Intervenció Arqueològica als Carrers Comtal, 13, Estruc, 4-6 i Moles, 3,,  
Districte de Ciutat Vella. Barcelona. Control i Excavació. Codi: 091/10. MUHBA.



La finca dins el parcel·lari de la zona



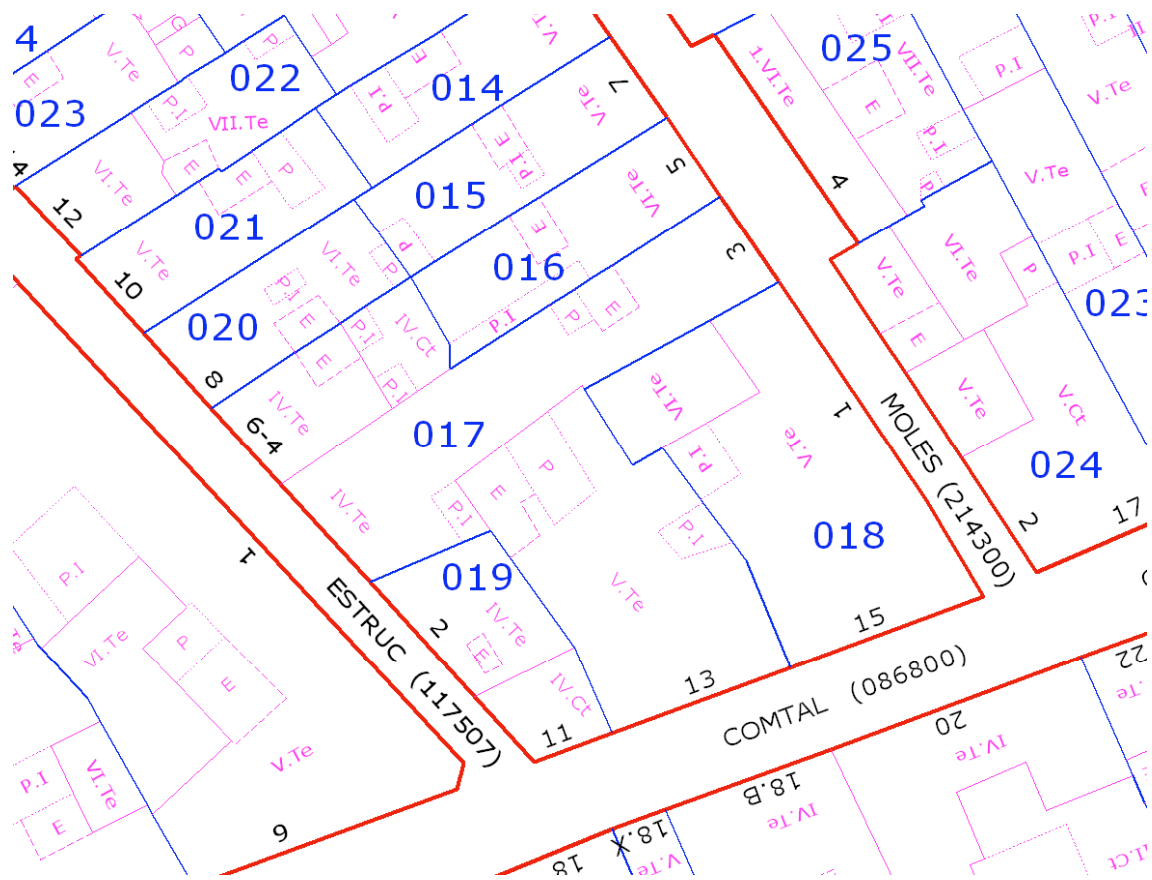
Catàleg del patrimoni arquitectònic





Vista aèria de la finca (2005)



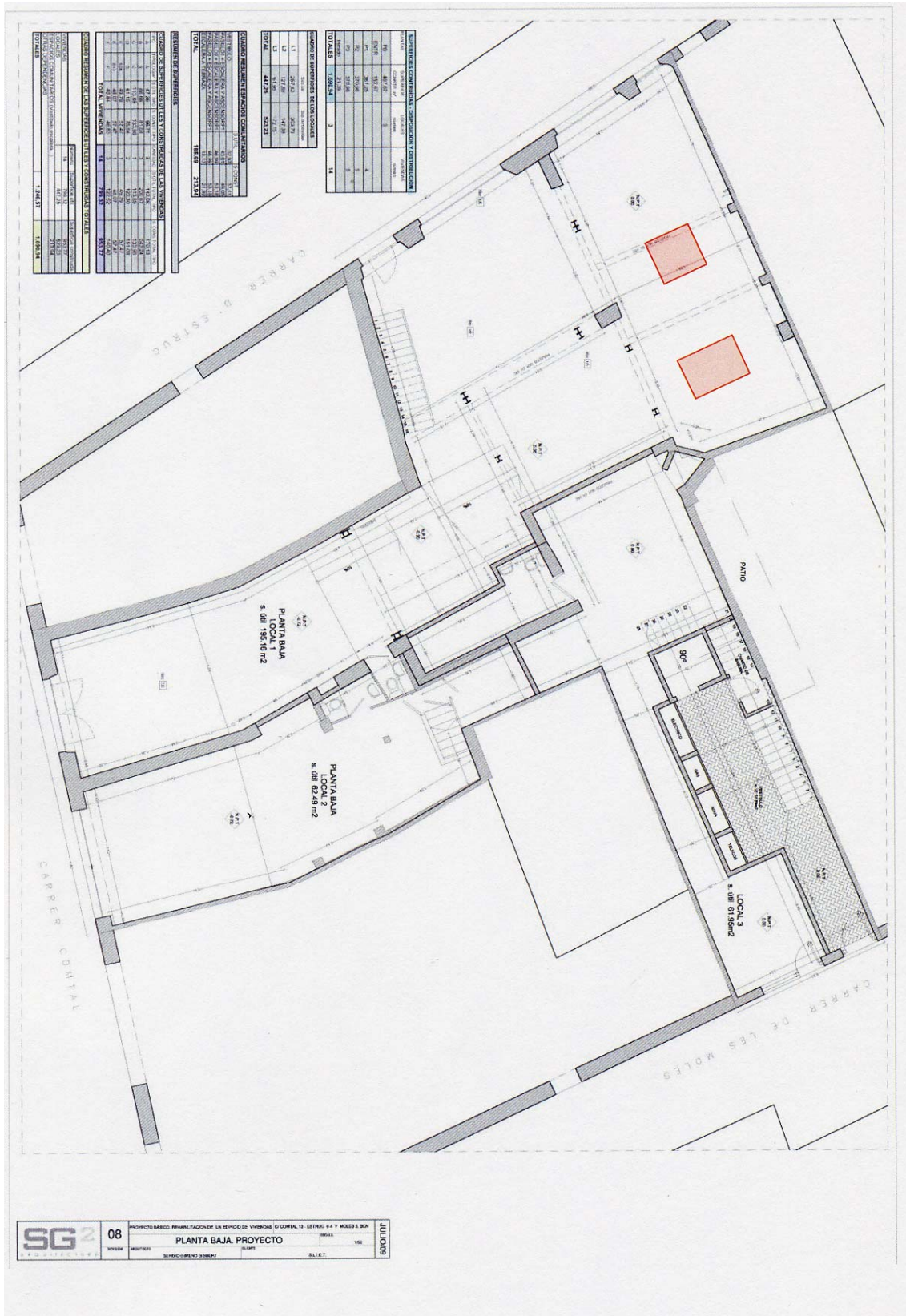


Detall del parcel·lari



La finca representada als Quarterons de Garriga i Roca, núm. 42.





### **3. MARC GEOGRÀFIC I GEOLÒGIC**

Barcelona està situada a la costa mediterrània, en el lloc anomenat Pla de Barcelona, comprès entre els rius Besòs i Llobregat. Al nord es troba la serra de Collserola, on hi ha el Tibidabo, que n'és el cim més alt (542 m). La serralada de Sant Mateu a llevant i el massís de Garraf a ponent fan que les entrades fàcils al pla d'al·luvió, sobre el qual reposa la ciutat, siguin els passos fluvials del Besòs i el Llobregat.

Les òptimes condicions climàtiques i estratègiques de la ciutat han afavorit al llarg del temps el seu desenvolupament que, amb Montjuïc vora el mar, ha facilitat la defensa del seu litoral. Els seus orígens se situen en el petit pujol del Tàber, però ben aviat els límits s'anaren expandint pel pla, on només s'aixequen, cap al nord, els turons de Monterols, el Putget, la Creueta, el Carmel, la Muntanya Pelada i el Turó de la Peira.

Des del punt de vista urbanístic la ciutat de Barcelona consta de diverses àrees. Prop del mar i dominat al sud pel gran promontori de Montjuïc hi ha el nucli antic, on la ciutat restà reclosa fins a la desaparició de les muralles durant el segle XIX. Aquest espai inclou, d'una banda, un nucli central anomenat barri gòtic que correspon a la ciutat romana i, de l'altra, un seguit de ravals situats al seu voltant que es van formar en època medieval, dins el perímetre de les muralles aixecades al segle XIII. Aquestes viles noves són els actuals barris coneguts amb els noms de les esglésies que els centralitzen: del Pi, de Santa Anna, el Portal de l'Àngel, de Sant Pere, de Santa Maria del Mar i de la Mercè. Els darrers sectors del nucli antic de la ciutat, és a dir la Rambla i el Raval, varen començar a ser urbanitzats quan quedaren inclosos dins del tercer recinte fortificat que es bastí al llarg de la segona meitat del segle XIV.

Al nord de la ciutat antiga s'estén l'Eixample, una àmplia zona quadriculada planificada a la segona meitat del segle XIX, segons el

pla d'Ildefons Cerdà, un cop s'havien enderrocat les muralles que encerclaven la ciutat i que oprimien el seu desenvolupament.

La zona que ens ocupa està inclosa en el que es coneix tant geogràficament com geològicament com el Pla de Barcelona, el qual està format per un territori comprès entre el Mediterrani i la Serralada Litoral d'est a oest, i entre els rius Besòs i Llobregat de nord a sud. En conjunt el Pla de Barcelona és fruit d'una falla que tingué el seu origen amb l'enfonsament del Massís Catalano- balear, fet que determinà la seqüència geològica del subsòl de la zona on les capes més profundes estan compostes per pissarres del paleozoic que presenten intrusions granítiques. Durant el miocè i el pliocè es dipositaren a sobre de les pissarres margues i argiles amb algunes intrusions de graves. Posteriorment la descomposició dels massissos que envoltaven el Pla aportaren acumulacions de blocs de calcàries i argiles a les quals es sobreposaren en períodes més secs formacions de crostes calcàries. Amb les primeres urbanitzacions de la zona s'estengué al Pla una agricultura de caire mediterrani on s'alternà el cultiu de la vinya, els arbres fruiters i l'explotació cerealística. Vora de les rieres es desenvolupà l'horticultura, mentre que l'àrea del Pla que tocava a mar estava formada per maresmes i albuferes<sup>2</sup>.

---

<sup>2</sup> DD.AA., *Introducció, Barcelonès i Baix Llobregat*, Gran Geografia Comarcal de Catalunya, Enciclopèdia Catalana, Volum 8, Barcelona, 1991.



## 4. ANTECEDENTS HISTÒRICS I ARQUEOLÒGICS

### **Evolució històrica i urbanística de la zona<sup>3</sup>**

L'edifici situat als Carrers Comtal 13, Estruc 4-6, Moles XX, es troba en una de les zones amb major tradició de poblament de la ciutat. L'ocupació dels terrenys en els que s'ubiquen els edificis ha estat determinada, des del seus orígens, per la presència de nombroses institucions religioses – entre les que destaquen el monestir de Santa Anna, Santa Maria de Jonqueres o el convent de Montsió- i d'algunes construccions de caràcter residencial directament vinculades al casal comtal de Barcelona. Posteriorment, el seu emplaçament proper als accessos del perímetre emmurallat del segle XIII, va configurar una xarxa viària força característica, definida a mida que els antics horts van donar pas a parcel·lacions més modernes. Sens dubte, les darreres i definitives transformacions de la zona es produïren amb l'enderroc de les antigues muralles en la segona meitat del segle XIX i amb l'obertura de la Via Laietana ja a inici del segle XX.

Les primeres notícies històriques sobre la presència d'institucions religioses en aquesta zona de la ciutat (situada extramurs de l'antiga urbs romana) fa referència a l'existència de la capella de Santa Eulàlia del Camp, documentada des de l'any 997. Tanmateix l'autèntic nucli generador del poblament d'aquet territori, fou la comunitat religiosa agustiniana de Santa Anna, fundada l'any 1141 en temps del comte Guillem I. La presència d'aquesta institució estarà –tal i com veurem més endavant- directament relacionada amb el procés urbanístic que va donar lloc a la definició de les illes i les parcel·les en les que se situen les finques del nostre interès. No debades, la comunitat comptava amb una bona dotació de terres o *horts*, disposats als voltants del convent, que van ser progressivament cedits – sovint mitjançant la concessió d'establiments emfitèutics- a altres institucions religioses, així com a

---

<sup>3</sup> Tota la informació presentada en aquest subapartat i el següent està extreta de l'estudi efectuat per Francesc Caballé i Reinald González, que molt amablement han facilitat a aquesta empresa. El títol del document és "Estudi històrico-arquitectònic de les finques del districte de Ciutat Vella de Barcelona corresponents a les parcel·les: 1: Comtal núm. 5; 2: Comtal núm. 7; Comtal núm. 9 (Estruc, 1-3); 4: Estruc núm. 5; 5: Comtal núm. 11 (estruc, 2); comtal núm. 13 (Estruc, 4-6 i de les Moles, 3). Novembre 2004.

bona part de les famílies nobles més representatives del moment, entre elles la pròpia casa comtal. A més, a partir de l'any 1274, els agustinians de Sant Anna absorbiren l'antiga comunitat de penitents de Santa Eulàlia del Camp, els anomenats *freres del sach*, procés amb el qual van augmentar significativament les seves possessions en aquest sector.

A nivell residencial, l'element més destacat d'aquest territori –que a inici de l'edat mitjana encara presentava una fesomia eminentment rural– fou sens dubte l'antic palau de Valldaura, una residència comtal de caràcter menor, situada en el carrer de les Magdalenes i que ocupava part dels horts del Convent de Santa Anna, coneguts com l'Hort del Rei. Segons la descripció de Ramon N. Comas "*l'edifici era gran i s'extenia fins arribar ab sos jardins al carrer Comtal en aquella colzada que fa anant a la plaça de Jonqueres*". F. Carreras Candi va datar la seva desaparició al segle XIII, si bé identificà com a restes pertanyents a l'edifici una torre emmerletada i part de la façana d'un dels edificis del mencionat carrer de les Magdalenes; ambdós elements haurien desaparegut amb l'obertura de la Via Laietana. Tradicionalment s'ha considerat que el carrer Comtal, deu el seu nom a l'existència d'aquesta residència ocasional dels darrers comptes barcelonins.

Sens dubte, el poblament d'aquest sector del pla barceloní es va veure definitivament impulsat per la construcció del segon perímetre emmurallat de la ciutat sota el regnat de Jaume I. El Portal de Santa Anna –també conegut com el dels bergants– es coneix des de 1275 i, juntament amb el de Jonqueres, formava part de les vuit portes de la fortificació del segle XIII; va ser un dels primers en ésser enderrocats l'any 1856. Tanmateix, el monestir de Santa Anna va conservar els seus horts, a tocar de la muralla, més enllà de la desamortització de 1835.

La presència de la nova estructura defensiva va afavorir la creació, a redós del monestir de Santa Anna i fins a la muralla, d'un barri densament poblat i amb un urbanisme típicament medieval, en el que els únics traçats viaris regulars poden associar-se directament amb la parcel·lació dels horts de domini eclesiàstic. Ja des de mitjans del segle XV es documenten petites iniciatives urbanístiques municipals, com

l'adquisició d'un casal pel consistori l'any 1442 per a obrir un nou carrer "que ix a la Rambla vers lo portal de Santa Anna".

El tipus de construccions propi d'aquest sector van ser cases originalment unifamiliar, relativament modestes i dotades d'horts i jardins en la seva part posterior. L'escassa entitat arquitectònica d'aquests edificis donarà lloc en els segles següents a una visió ruïnosa d'aquest sector urbà. L'any 1717 l'Ajuntament va ordenar l'enderroc de diverses cases mitjançant un decret municipal que deixa constància de la seva degradació física: "*y en algunos barrios de esta ciudad ay casas y paredes que amenazan ruina y especialmente unas que ay en la calle condal cerca de Junqueras y otras detras de las Magdalenas*". (...) Pel que fa a les residències urbanes de les famílies nobiliàries afincades en aquesta zona –els Albi, Solterra, Marimon, entre d'altres- aquestes es concentraren en la Plaça Santa Anna, actual Portal de l'Àngel.

L'esglèsia de Santa Anna va esdevenir parròquia major de la ciutat a partir de 1835 i va continuar essent el nucli del barri que, amb el seu propi nom, ocupava bona part del flanc occidental de la ciutat per sobre de Les Rambles. Ja a mitjans del segle XIX el consistori barceloní va portar a terme les primeres accions destinades a promoure l'enderrocament de les muralles medievals, tot aprovant el conegut manifest *iAbajo las murallas!* I creant la *Junta de Derribo* que funcionarà des de l'any 1843. Formava part d'aquesta comissió l'arquitecte municipal Antoni Rovira i Trias, un dels màxims exponents de la campanya a favor de l'enderroc de la fortificació (...). Els treballs de demolició s'iniciaren justament pel sector corresponent al portal de Santa Anna, que fou un dels primers en veure's alliberat de la pressió urbanística de la muralla.

En els anys següents, el desenvolupament de l'Eixample barceloní va posar de relleu les dificultats de relacionar trama viària ortogonal dissenyada per Ildefons Cerdà i l'antic urbanisme medieval de la ciutat. En la zona que ens ocupa, destaca la proposta de Miquel Garriga i Roca (1861) que adaptava la retícula de l'eixample a les antigues rondes de la muralla, mitjançant la definició d'illes de cases de forma poligonal i, ahora, projectava dos carrers perpendiculars al mar que es perllongaven fins al centre històric; un d'ells es correspondria a l'actual

Portal de l'Àngel i un altre de secundari afectava directament a les illes urbanes en les que se situen les finques estudiades, ja que suposava l'eliminació del carrer d'Estruc i de bona part del carrer de Moles.

Finalment, l'obertura de la Via Laietana en el primer decenni del segle XIX, va suposar la transformació definitiva d'aquest sector que adoptaria la seva fesonomia urbana actual. Cal dir, però, que els enderrocs necessaris per a la creació d'aquest nou eix viari van afectar especialment ala zona en la que s'ubicava l'antic convent de Jonqueres, ja traslladat al nou Eixample de la ciutat. De fet la definició parcel·lària del carrer d'Estruc i de les Moles va restar pràcticament intacta, mentre que l'antic carrer Comtal va perdre la seva característica inflexió cap a la desapareguda Plaça de Jonqueres i va veure retallat el seu recorregut. L'amplada de la Via Laietana va suposar també la desaparició de l'antic carrer de les Magdalenes, entre d'altres.

### **Evolució històrica de l'edifici**

La recerca documental de la finca núm. 13 del carrer Comtal, ha proporcionat molt poca informació en torn a l'origen i evolució de la seva propietat. La notícia més antiga que s'ha obtingut és un document de l'any 1561, que dóna com afrontació aquesta finca i segons el qual, en aquell moment, la casa estava ocupada per Bernat Bonet (...) i no ha estat possible obtenir noves dades documentals sobre l'edifici fins a les darreries del segle XVIII.

En l'actualitat la finca que és objecte d'aquest estudi està conformada per la unió de quatre cases, totes elles de dimensions força reduïdes. Malauradament l'estudi no ha permès discernir com es va produir l'agrupació de les diferents construccions. Nobstant, tot sembla indicar que la parcel·la actual és el resultat d'un complex procés d'annexió, tal com es dedueix de la seva planta en forma de "T".

Així doncs, quan Feliu Permanyer, l'any 1796, sol·licità permís per enderrocar i reedificar una casa en el carrer Comtal, el projecte arquitectònic que va presentar només contemplava la unificació de tres finques *"las casas que sin boladas posee en las calles Condal, de Molas y Estruch, para reedificarlas con 3 pisos con sus portales y ventanas y balcones y la elevación de 83 palmos comprendido la baranda de los terrados conforme los adjuntos perfiles"*. Encara que en l'expedient de l'arxiu municipal no s'especifica el número dels

immobles que es veuren afectats per aquesta reedificació, seria versemblant atribuir les façanes dissenyades a les cases corresponents al núm. 13 del carrer Comtal, núm. 2 del carrer de les Moles i núm. 4 del carrer d'Estruc; en conseqüència, la finca núm. 6 d'aquest últim carrer no formaria part, encara, del conjunt de l'edifici.

Des de finals dels segle XVIII i fins a l'actualitat la propietat de la finca s'ha mantingut en mans de la nissaga dels Permanyer i la seva possessió s'ha transmès únicament per lligams de caràcter estrictament familiars. Ja al segle XIX, Joan Permanyer Planagomar va fer donació i heretament dels seus béns, en els capítols matrimonials que atorgà l'any 1839, a favor del seu fill Feliu Permanyer.

El 17 de setembre de 1845 es realitzà finalment l'inventari de les propietats del mencionat Joan Permanyer, en el que es descriuen detalladament les dependències de la residència familiar, definida com "*Unes cases grans que formen tres cases, a saber, la una en lo carrer Condal, altre en lo carrer de las Molas y la altre en lo carrer den Estruch*". (...)

En el mateix document s'inclou una nova finca, annexa a la casa principal, descrita com "*Altre casa de un cos situada en dit carrer den Estruch cotigua a la referida*" que es correspondria amb el núm. 6 del carrer d'Estruc. Tanmateix l'escriptura notarial no especifica com s'havia produït l'adquisició d'aquest nou immoble, fet que ha impossibilitat el prosseguiment de la recerca documental, per tal d'aprofundir en l'evolució d'aquesta part de l'edifici.(...)

### **Antecedents arqueològics**

- Noemí Nebot Pich (2003): Memòria d'intervenció arqueològica efectuada l'Avinguda del Portal de l'Àngel 32-36, al Carrer Comtal 1. Barcelona, el Barcelonès. Desembre 2003. MHCB: 124/03. Rases de serveis al carrer, amb la documentació d'algunes estructures molt arrasades.
- Eva Orri Terrado (2004): Memòria de la intervenció arqueològica efectuada al carrer de n'Amargós 18-22, C/ Comtal 31-32. Barcelona. Maig - Juny de 2004. Codi MHCB: 045/04. Rases al carrer. Resultat negatiu.



- David Torres Rodríguez (2006): Memòria del seguiment arqueològic realitzat al carrer Comtal, 7 de Barcelona (285/05) Del 28 de novembre al 9 de desembre de 2005. Inèdit. Fossat d'ascensor. Estructures d'època contemporània i moderna, segles XX i XIX.
- J.M. Espejo Blanco (2007): Memòria arqueològica de la intervenció efectuada al carrer Comtal, 26-30, 29-31, de Barcelona. Codi MHCB: 149/06. Data d'intervenció: 13-27 de novembre de 2006. Rases al carrer. Resultat negatiu.
- V. Muñoz Rufo (2009). Memòria arqueològica de la intervenció efectuada al carrer Espolsa-Sacs núm. 4. Codi: 098/07. Fossat d'ascensor. Resultat negatiu.

## 5. METODOLOGIA

La intervenció arqueològica s'ha regit per la normativa legal vigent (Decret 78/2002). El codi de registre de la intervenció ve definit per un número de codi del Registre d'Intervencions Arqueològiques del Servei d'Arqueologia, en aquest cas és **007/11**. A la intervenció s'ha seguit la seqüència estratigràfica real. S'han identificat, numerat i documentat tots els nivells estratigràfics, tant positius, com negatius i estructurals. La seqüència estratigràfica es correlativa començant des de el número 100 i es dona un sol número d'unitat estratigràfica quan es tracta de nivells comuns o que es poden igualar per tot l'espai intervingut (per exemple un paviment).

Ela finca ubicada als carrers Comtal, 13, Estruc, 4-6 i Moles, 3 es troba aproximadament a 12,2 m.s.n.m. al lloc on s'han efectuat les cates.

Cada unitat estratigràfica s'ha individualitzat amb una fitxa pròpia, amb les fitxes de registre de camp del Servei d'Arqueologia del MUHBA. Aquestes fitxes és lliuren tant en paper com informatitzades.

La documentació planimètrica és lliurada tant en paper com informatitzada, amb el programa Autocad 2004.

Igualment s'ha fet un seguiment fotogràfic de la intervenció. S'ha adjuntat un llistat corresponent al registre fotogràfic, així com els originals en suport informàtic.

## 6. DESCRIPCIÓ DELS TREBALLS REALITZATS

La intervenció va consistir en obrir dues cales, una de les quals de manera molt superficial, ja que, per motius relacionats amb la obra, les tasques van quedar totalment aturades. Totes dues cales es van efectuar a la banda de la finca que té entrada pel Carrer Estruc, 6.

### Cala 1:

La cala 1 mesurava 0,6 per 0,5 metres i es va arribar fins a 1,6 metres de profunditat respecte al nivell actual i es va efectuar més o menys centrada a l'espai format per la planta baixa que té accés pel carrer Estruc, 6.

Primerament es va procedir a l'aixecament del paviment actual de la finca (s. XX), bastit amb una llosa de ciment pòrtland i la seva preparació (UE 100) i que tenia una potència d'uns 0,1 metres. A continuació es va documentar un gran nivell de rebliment (UE 101), format per gran quantitat de runa que continuava per sota de la cota d'afectació de la obra a 1,6 metres del nivell actual del paviment. A la banda N-E de la cala es va individualitzar un mur (UE 102), orientat de de N-O a S-E, amb una amplada mínima visible de 0,3 metres, i que també continuava per sota del nivell d'afectació. El mur estava bastit amb dos paraments diferents: la part superior –primers 0,4 metres- estava formada per totxo de 0,28 per 0,15 per 0,03 metres unit amb morter de calç blanca; la part inferior –aproximadament 1 metre-, que sobresortia uns quatre centímetres respecte a la línia vertical de la part superior, estava bastida amb verdugades de totxos de 0,28 per 0,15 per 0,04 posats a través combinades amb filades de totxo de 0,3 per 0,13 per 0,03 metres i un parament de pedres de Montjuic de mida mitjana, lleugerament desbastades, unides amb el mateix tipus de morter. Sembla tractar-se, però, d'una estructura construïda en un mateix moment. Molt probablement aquest mur estava relacionat amb l'edifici actual (s. XVIII-XIX), tot i que amb les poques dades obtingudes es difícil identificar la seva funcionalitat.

### Cala 2:

Aquesta cala es va fer una mica més a l'interior del mateix espai que la Cala 1. Només es va procedir a l'aixecament del paviment actual (s. XX), bastit amb una llosa de ciment pòrtland i la seva preparació. La superfície oberta constava de 1 per 0,5 metres.

Després d'efectuar les dues cales –la segona només de manera superficial- aquestes van quedar interrompudes per motius aliens a nosaltres, inicialment amb la intencionalitat de que es reprenguessin les tasques en poc temps. Tot i així la obra no ha tingut continuïtat per el moment.

No es presenta planimetria ni secció d'aquesta cala perquè no aporten cap informació, al haver-se efectuat únicament l'aixecament del paviment.

## **7. CONCLUSIONS**

Durant els treballs realitzats a la finca amb façana als carrers Comtal, 13, Estruc, 4-6 i Moles 3, no ha estat possible localitzar cap nivell i/o estructura arqueològica en el subsòl.

Totes les estructures i nivells documentats estan relacionats amb la construcció, reforma i sistemes de clavegueram de l'edifici actual.

D'aquesta manera el resultat de la intervenció arqueològica ha estat negatiu i caldrà esperar a que s'efectuï una intervenció més extensa o a d'altres intervencions a la zona, que aportin noves dades que complementin les ja documentades en aquesta zona de la ciutat.



## 8. BIBLIOGRAFIA

Cubeles i Bonet, A., "Les muralles de Barcelona", *L'art gòtic a Catalunya*, Arquitectura III. Dels palaus a les masies, Edita Enciclopèdia Catalana, Barcelona, 2003.

Banks, P; (1992) "*Estructura urbana de Barcelona*" a Història de Barcelona. Vol.II; Ed. Enciclopèdia Catalana; Barcelona

DD.AA., "Introducció, Barcelonès i Baix Llobregat"; *Gran Geografia comarcal de Catalunya*, Edita Enciclopèdia Catalana, Barcelona, 1991.

DD.AA., *Passat i present de Barcelona (II), Materials per l'estudi del medi urbà*, Publicacions i edicions de la UB, Barcelona, 1985.

DD.AA., *Abajo las murallas!!! 150 anys de l'enderroc de les muralles de Barcelona*, Institut de Cultura: Museu d'Història de la Ciutat, Ajuntament de Barcelona, Barcelona, 2004.

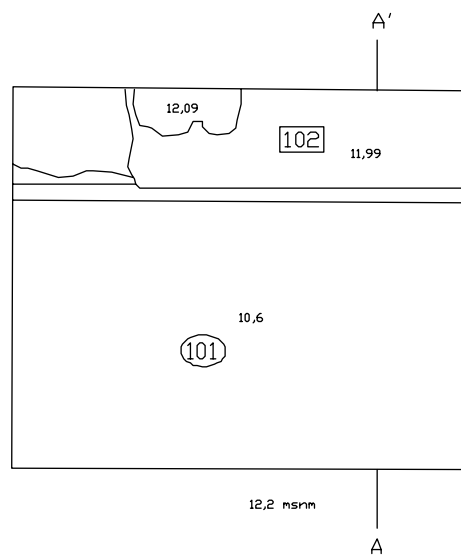
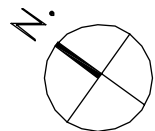
Fabre, J.; Huertas Claveria, J.M., *Tots els barris de Barcelona*, Volum VII, La Verneda i la Pau, els barris del Besòs, els tres "Lumpen-Barris", els Nous Barris, el Districte V, Edicions 62, Barcelona, 1997.

Garcia i Espuche, A.; Guàrdia i Bassols, M., *Espai i societat a la Barcelona pre- industrial*, Edicions de la Magrana Institut Municipal d'Història, Barcelona, 1986.

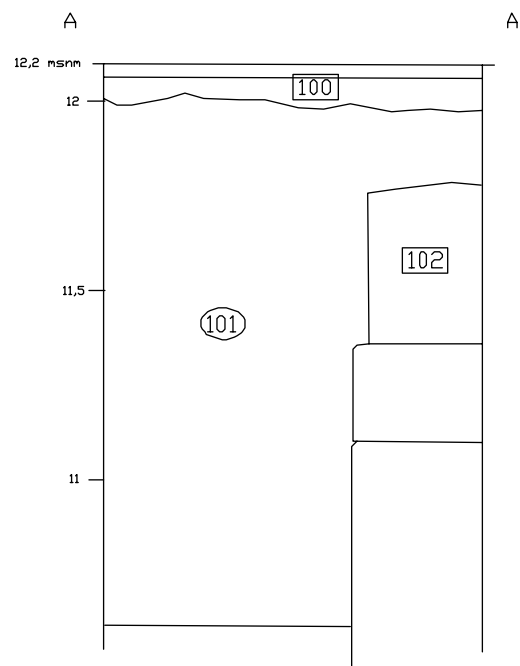
Garcia i Espuche, A , "Canvis i permanències de l'herència espacial medieval, De la ciutat de la Ribera a la ciutat de la Rambla", *Història de Barcelona*, Volum 5, El desplaçament de la ciutat manufacturera (1714-1833), Edita Enciclopèdia catalana, Barcelona, 1992.

Vallescá, A; (1945) "Las calles de Barcelona desaparecidas. Relación histórica desde la época romana hasta el siglo XX" Monografías Historicas de Barcelona núm. 2; Ed. Ariel; Barcelona

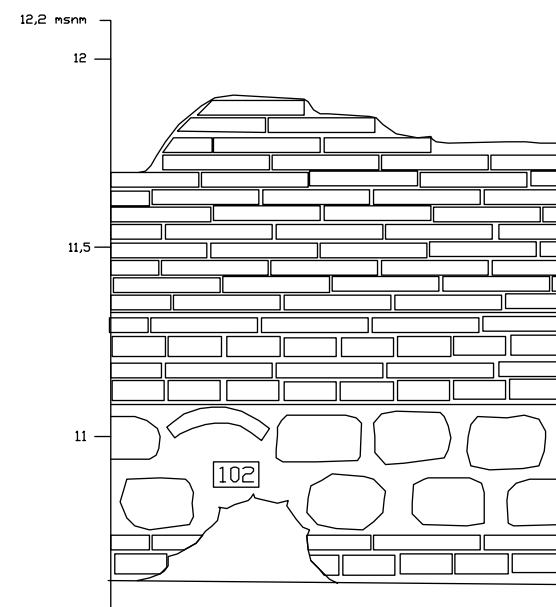
## **ANNEX 1. PLANIMETRIES**



PLANTA



SECCIÓ A-A'



ALÇAT MUR UE 102



CARRERS COMTAL 13, ESTRUC 4-6 I MOLES 3.  
CODI: 007/11

DIRECCIÓ ARQUEOLÒGICA:  
Vanessa Muñoz Rufo  
PLANIMETRIA: Vanessa Muñoz Rufo

LÀMINA  
1

Planimetria general Cala 1.

GENER  
2013

ESCALA  
1:20  
DIN A3

## **ANNEX 2. FOTOGRAFIES**

Foto 007\_11\_001

Foto 007\_11\_002

Foto 007\_11\_003

Foto 007\_11\_004

Foto 007\_11\_005

Foto 007\_11\_006



007\_11\_001: Situació de la Cala 1 i la Cala 2 dins l'espai.



007\_11\_002: Cala 1 amb el paviment UE 100 aixecat i amb el nivell de rebliment Ue 101 visible.





007\_11\_003: Cala 2: amb el paviment UE 100 aixecat.



007\_11\_004: Cala 1: amb el nivell de rebliment UE 101 excavat i amb el mur Ue 102 visible.





007\_11\_005: Cala 1: parament del mur UE 102.



007\_11\_006: Cala 1: parament inferior del mur UE 102.

### **ANNEX 3. FITXES D'UE**

**FITXA D'UNITATS ESTRATIGRÀFIQUES**

**PUNT D'INTERVENCIÓ ARQUEOLÒGICA**

Codi:   
 Intervenció:

**U.E.:**



**UBICACIÓ:**

Sector:  Zona:   
 Cala:  Àmbit:

**COTES:**

mínima:   
 màxima:

<b>Definició:</b> <input type="text" value="PAVIMENT"/>	<b>Consistència:</b> <input type="text"/>	<b>Criteris de diferenciació:</b> <input type="text"/>
<b>Superfície:</b> <input type="text"/>	<b>Color:</b> <input type="text" value="GRIS"/>	<b>Fiabilidad estratigràfica:</b> <input type="text"/>

**COMPONENTS**

**Geològics:**

**Orgànics:**

**Artificials:**

**SEQÜÈNCIA FÍSICA**

Igual a:

En contacte amb:

Se li adossa:

S'adossa a:

Cobert per:

Cobreix:

Tallat per:

Talla:

Reomplert per:

Reomple:

**DESCRIPCIÓ**

PAVIMENT DE CIMENT PÒRTLAND I  
 PREPARACIÓ DEL MATEIX

**ESTAT DE CONSERVACIÓ**

Data Actuació:

Fitxa revisada per:

Responsable:

**Compr. de documentació**

Foto  Fitxa  Dibuix

**PROCÉS D'EXCAVACIÓ**

data inici:  data final:

**INTERPRETACIÓ**

PAVIMENT ACTUAL

**MATERIALS REPRESENTATIUS**

**REFERENCIA MATERIALS**

Fulls d'inventari núm.:

**ELEMENTS I CRITERIS DE DATACIÓ**

**CRONOLOGIA**

S. XX

**OBSERVACIONS**

**ARXIU**

**Plantes:**

num.:

**Seccions-alçats**

num.:

**Fotografia**

diapo:   
 B/N:   
 Color:

<b>PUNT D'INTERVENCIÓ ARQUEOLÒGICA</b>		<b>U.E.:</b>
Codi:	<input type="text" value="007/11"/>	<input type="text" value="101"/>
Intervenció:	<input type="text" value="COMTAL 13,ESTRUC 4-6,MOLES 3"/>	
<input type="checkbox"/> <input type="checkbox"/> <input checked="" type="checkbox"/> <input type="checkbox"/>		

<b>UBICACIÓ:</b>		<b>COTES:</b>	
Sector:	<input type="text"/>	Zona:	<input type="text"/>
Cala:	<input type="text" value="1"/>	Àmbit:	<input type="text"/>
		minima:	<input type="text"/>
		màxima:	<input type="text"/>

<b>Definició:</b>	<b>Consistència:</b>	<b>Criteria de diferenciació:</b>
<input type="text" value="REBLIMENT"/>	<input type="text"/>	<input type="text"/>
<b>Superfície:</b>	<b>Color:</b>	<b>Fiabilitat estratigràfica</b>
<input type="text"/>	<input type="text"/>	<input type="text"/>

<b>COMPONENTS</b>	<b>SEQÜÈNCIA FÍSICA</b>
<b>Geològics:</b>	Igual a: <input type="text"/>
<input type="text"/>	En contacte amb: <input type="text"/>
<b>Orgànics:</b>	Se li adossa: <input type="text"/>
<input type="text"/>	S'adossa a: <input type="text"/>
<b>Artificials:</b>	Cobert per: <input type="text" value="100"/>
<input type="text"/>	Cobreix: <input type="text" value="102"/>
	Tallat per: <input type="text"/>
	Talla: <input type="text"/>
	Reomplert per: <input type="text"/>
	Reomple: <input type="text"/>

<b>DESCRIPCIÓ</b>	<b>ESTAT DE CONSERVACIÓ</b>
<input type="text" value="REBLIMENT FORMAT PER RUNES"/>	<input type="text"/>

Data Actuació:	<input type="text"/>	Fitxa revisada per:	<input type="text"/>
Responsable:	<input type="text"/>	<b>Compr. de documentació</b> <input type="checkbox"/> Foto <input type="checkbox"/> Fitxa <input type="checkbox"/> Dibuix	

<b>PROCÉS D'EXCAVACIÓ</b>
data inici: <input type="text"/> data final: <input type="text"/>
<input type="text"/>

<b>INTERPRETACIÓ</b>
<input type="text"/>

<b>MATERIALS REPRESENTATIUS</b>	<b>REFERENCIA MATERIALS</b>
<input type="text"/>	Fulls d'inventari núm.: <input type="text"/>

<b>ELEMENTS I CRITERIS DE DATACIÓ</b>	<b>CRONOLOGIA</b>
<input type="text"/>	S. XIX-XX

<b>OBSERVACIONS</b>
<input type="text"/>

<b>ARXIU</b>		
<b>Plantes:</b>	<b>Seccions-alçats</b>	<b>Fotografia</b>
num.: <input type="text" value="0"/>	num.: <input type="text" value="0"/>	diapo: <input type="text" value="0"/>
		B/N: <input type="text" value="0"/>
		Color: <input type="text" value="0"/>

**MUI·IBA** MUSEU D'HISTÒRIA DE BARCELONA

**MUI·IBA** MUSEU D'HISTÒRIA DE BARCELONA

**FITXA D'UNITATS ESTRATIGRÀFIQUES**

**PUNT D'INTERVENCIÓ ARQUEOLÒGICA**

Codi:

Intervenció:

**U.E.:**

**UBICACIÓ:**

Sector:  Zona:

Cala:  Àmbit:

**COTES:**

mínima:

màxima:

<b>Definició:</b> <input type="text" value="MUR"/>	<b>Consistència:</b> <input type="text"/>	<b>Criteris de diferenciació:</b> <input type="text"/>
<b>Superfície:</b> <input type="text"/>	<b>Color:</b> <input type="text"/>	<b>Fiabilitat estratigràfica:</b> <input type="text"/>

**COMPONENTS**

**Geològics:**

**Orgànics:**

**Artificials:**

**SEQÜÈNCIA FÍSICA**

Igual a:

En contacte amb:

Se li adossa:

S'adossa a:

Cobert per:

Cobreix:

Tallat per:

Talla:

Reomplert per:

Reomple:

**DESCRIPCIÓ**

Bastit amb dos paraments diferents: la part superior –primers 0,4 metres- estava formada per tobo de 0,28 per 0,15 per 0,03 metres unit amb morter de calç blanca; la part inferior –aproximadament 1 metre-, que sobresortia uns quatre centímetres respecte a la línia vertical de la part superior, estava bastida amb

**ESTAT DE CONSERVACIÓ**

BO PERÒ NO ÉS VISIBLE EN LA SEVA TOTALITAT (NI AMPLADA, NI LLARGADA, NO POTÈNCIA)

Data Actuació:  Fitxa revisada per:

Responsable:

**Compr. de documentació**

Foto  Fitxa  Dibuix

**PROCÉS D'EXCAVACIÓ**

data inici:  data final:

**INTERPRETACIÓ**

MUR DEL QUE NO ES POT DETERMINAR FUNCIONALITAT PER LA FALTA DE DADES.

**MATERIALS REPRESENTATIUS**

**REFERENCIA MATERIALS**

Fulls d'inventari núm.:

**ELEMENTS I CRITERIS DE DATACIÓ**

**CRONOLOGIA**

S. XVIII-XIX

**OBSERVACIONS**

**ARXIU**

<b>Plantes:</b>	<b>Seccions-alçats</b>	<b>Fotografia</b>
num.: <input type="text" value="0"/>	num.: <input type="text" value="0"/>	diapo: <input type="text" value="0"/>
		B/N: <input type="text" value="0"/>
		Color: <input type="text" value="0"/>